

JAHRESBERICHT 2022



INFORMATIONEN- UND BILDUNGSZENTRUM SCHLOSS GIMBORN

Eine Bildungseinrichtung der International Police Association



IBZ SCHLOSS GIMBORN | BILDUNG - BEGEGNUNG - FREUNDSCHAFT

Das Informations- und Bildungszentrum Schloss Gimborn (IBZ) ist eine internationale Fortbildungs- und Begegnungsstätte, insbesondere für Polizeibedienstete aller Laufbahngruppen und Funktionsbereiche, die weit über die Grenzen Deutschlands bekannt ist. Das IBZ konnte im August 2019 unter der Schirmherrschaft und in Anwesenheit von NRW Innenminister Herbert Reul sein 50-jähriges Jubiläum feiern.

Das IBZ wurde 1969 durch die International Police Association mit dem Ziel der Förderung der internationalen Verständigung, der grenzüberschreitenden Zusammenarbeit und der staatsbürgerlichen Bildung gegründet und wird heute von einem Verein mit über 500 Mitgliedern aus Europa und Übersee getragen. Dabei handelt es sich sowohl um Einzelmitglieder als auch um Gliederungen der International Police Association (IPA). Die IPA ist die größte internationale Berufsvereinigung von Polizeibediensteten mit ca. 360.000 Mitgliedern in 67 Staaten und verschreibt sich seit ihrer Gründung im Jahre 1950 den Zielen der Völkerverständigung und der Pflege persönlicher Kontakte unabhängig von Geschlecht, Dienstgrad, Nationalität und religiöser sowie politischer Überzeugung.

Die sprichwörtliche Gimborner Atmosphäre prägt in besonderem Maße sämtliche Veranstaltungen des IBZ. Die alten Gemäuer des Schlosses, das sich in privatem Besitz des Freiherrn von Fürstenberg befindet, das idyllische Ensemble von Kirche, Schule, Gutshof, Schlosshotel und Schloss des 25 Seelen-Ortes Gimborn sowie die landschaftlich reizvolle Lage im waldreichen Bergischen Land üben auf jeden Besucher ihren unwiderstehlichen Charme aus.

Das Seminarangebot des IBZ greift vorwiegend aktuelle gesellschaftspolitische Themen mit Polizeibezug auf, beschäftigt sich aber auch mit Kommunikation, Gesundheitsmanagement und beruflicher Weiterbildung. Neben vielen deutschsprachigen Seminaren werden auch regelmäßig internationale, mehrsprachige Seminare durchgeführt.

Das IBZ versteht sich nicht als Schule für Erwachsene und auch nicht als Vortragsbetrieb akademischen Wissens. Vielmehr geht es darum, den Teilnehmern neben den qualitativ sehr hochwertigen Vortragsreihen auch einen Austausch von beruflichen und persönlichen Meinungen und Erfahrungen zu ermöglichen. Mit seinem nicht nur bundesländerübergreifenden, sondern vor allem auch international wahrgenommenen Angebot, Polizeibediensteten Weiterbildung und menschliche Begegnung in einmaliger Umgebung zu bieten, ist das IBZ Schloss Gimborn als Erwachsenenbildungseinrichtung einzigartig. Die Möglichkeit zur dienstlichen Entsendung von Polizeibeamtinnen und Polizeibeamten zur Teilnahme an Seminaren des IBZ ist in den vergangenen Jahren von vielen Polizeibehörden in erfreulichen Maßen genutzt worden.

IBZ SCHLOSS GIMBORN | DATEN & FAKTEN

Trägerverein

Das IBZ wird heute von einem Verein mit über 500 Mitgliedern aus Europa und Übersee getragen. Dabei handelt es sich sowohl um natürliche Personen als auch um juristische Personen, zumeist Gliederungen der International Police Association.

Folgende IPA-Gliederungen unterstützten das IBZ 2022 als Mitglied:

29 nationale IPA-Sektionen: *Belgien, Dänemark, Deutschland, Estland, Finnland, Frankreich, Irland, Island, Italien, Kanada, Lettland, Luxemburg, Monaco, Neuseeland, Niederlande, Nordmazedonien, Norwegen, Österreich, Polen, Rumänien, San Marino, Schweden, Schweiz, Slowakei, Tschechische Republik, Türkei, Vereinigtes Königreich, Vereinigte Staaten von Amerika und Zypern*

48 IPA-Regionen *aus Dänemark, Deutschland, Finnland, Frankreich, Italien, Norwegen, Österreich, Schweden, Schweiz, Spanien und den USA.*

172 lokale IPA-Untergliederungen *aus Dänemark, Deutschland, Finnland, Frankreich, Italien, Niederland, Norwegen, Österreich, Schweden, Schweiz, Tschechische Republik und Spanien.*

Sitz des Vereins ist seit seiner Gründung Marienheide-Gimborn, Oberbergischer Kreis. Der Verein verfolgt ausschließlich und unmittelbar gemeinnützige Zwecke im Sinne des Abschnitts "Steuerbegünstigte Zwecke" der Abgabenordnung, um insbesondere durch

- staatsbürgerkundliche Informationstagungen
- internationale Informationstagungen
- internationalen Jugendaustausch, Jugendseminare
- beruflichen Erfahrungsaustausch
- Bildung von Studiengemeinschaften zur Untersuchung gesellschaftlicher und polizeilicher Gegenwartsprobleme
- und kulturelle Veranstaltungen und Studienreisen im In- und Ausland

die internationale Gesinnung, die Toleranz und den Völkerverständigungsgedanken zu fördern.

Der IBZ Schloss Gimborn e.V. ist als gemeinnützig anerkannt, zuletzt durch Freistellungsbescheid des Finanzamtes Gummersbach vom 04.11.2021.

Geschäftsführender Vorstand

Peter Newels - *Vorsitzender*
 Martin Mönninghoff - *Stv. Vorsitzender*
 Eugène Thommes - *Stv. Vorsitzender*
 Hendrik Große Liefert - *Stv. Vorsitzender*

Erweiterter Vorstand

May-Britt Ronnebro - *IPA International Executive Board (IEB)*
 Philipp Kurz - *IPA Sektion Deutschland*
 Mark Liedekerken - *IPA Sektion Niederlande*
 François Lack - *IPA Sektion Frankreich*
 Aneta Sobieraj - *IPA Sektion Polen*
 Peter Schweiger - *IPA Sektion Österreich*
 Konrad Bröker - *IPA Landesgruppe Nordrhein-Westfalen*

Geschäftsführung

René Kauffmann – *Direktor*

Kuratorium

Das Kuratorium unterstützt den Geschäftsführenden Vorstand in allen wesentlichen Fragen der Geschäftsführung; es wirkt insbesondere in folgenden Angelegenheiten beratend mit:

- Planung und Durchführung des Programms der Weiterbildungseinrichtung,
- Haushaltsplanung,
- Organisation der Weiterbildungseinrichtung.

Im Jahr 2021 setzte sich das Kuratorium auf folgenden Mitgliedern zusammen:

Name	Vorname	Institution / Funktion
MATHIES	Jürgen	Staatssekretär a.D. im Ministerium des Innern Nordrhein-Westfalen
WEINSPACH	Dirk	Polizeipräsident Aachen
ACESKI	Robertino	IPA Sektion Nordmazedonien
AGOSTINHO	Lou	IPA Sektion Kanada
ALLET	Jean-Pierre	IPA Sektion Schweiz
ANGIBAUD	Pierre	IPA Sektion Monaco
KURZ	Phillipp	IPA Deutsche Sektion
BOOLSEN	Michael	IPA Sektion Dänemark
MOLINARO	Antonio	IPA Sektion Italien
Wood	Clive	IBZ Schloss Gimborn e.V.

DE VUYSTD	Urbain	IPA Sektion Belgien
DEMETRIOU	Demetris	IPA Sektion Zypern
GRANITZKA	Winrich	IBZ Schloss Gimborn e.V.
GROOTENS	Klaus	Oberbergischer Kreis
GROÙE LEFERT	Hendrik	IBZ Schloss Gimborn e.V.
JOHNSON	Joe	IPA Sektion USA
KARSRUD	Kine	IPA Sektion Norwegen
KESO	Mija	IPA Sektion Finnland
KOVALČIK	Ján	IPA Sektion Slowakei
LACK	Francois	IPA Sektion Frankreich
LUKAT	Jörg	Polzeipräsident Bochum
MEISENBERG	Stefan	Gemeinde Marienheide
RADUCU	Mariana	IPA Sektion Rumänien
MÖNNIGHOFF	Martin	IBZ Schloss Gimborn e.V.
THOMESS	Eugène	IPA Sektion Luxemburg
NERUDA	Josef	IPA Sektion Tschechische Republik
NEWELS	Peter	IBZ Schloss Gimborn e.V.
NORDEN	Mike	IPA Sektion Neuseeland
O'HIGGINS	Conor	IPA Sektion Irland
OLAFSSON	Baldur	IPA Sektion Island
RONNEBRO	May-Britt	IPA International Executive Board (IEB)
RÖHRL	Markus	Polizeipräsident Wuppertal
ROSTI	René	IPA Sektion San Marino
SCHÄFER	Robert	Landespolizeipräsident Hessen
SCHEWE	Willem	IPA Sektion Niederlande
SCHNABEL	Falk	Polizeipräsident Köln
SCHWEIGER	Peter	IPA Sektion Österreich
SOBIERAJ	Aneta	IPA Sektion Polen
SOKOLOWSKI	Ivan	IPA Sektion Schweden
THOMMES	Eugène	IBZ Schloss Gimborn e.V.
WESSELER	Norbert	Polizeipräsident Düsseldorf
Duckworth	Caren	IPA Sektion UK
BRÖKER	Konrad	IPA Landesgruppe NRW
ZUR	Britta	Polizeipräsidentin Gelsenkirchen

Fördergeber

Als Bildungseinrichtung der International Police Association erhält das IBZ jährlich finanzielle Unterstützung durch das *International Executive Board (IEB) der International Police Association*, die *IPA Deutsche Sektion e.V.* und die *IPA Landesgruppe NRW e.V.*

Das Informations- und Bildungszentrum Schloss Gimborn ist eine nach dem Weiterbildungsgesetz NRW anerkannte Einrichtung der Weiterbildung und hat somit einen gesetzlichen Anspruch auf Fördergelder des *Landes Nordrhein-Westfalen*.

Weiterhin erhält das IBZ Schloss Gimborn zur Förderung der politischen Bildungsarbeit Zuwendungen durch das Ministerium für Kultur und Wissenschaft des Landes Nordrhein-Westfalen, handelnd durch die „*Landeszentrale für politische Bildung NRW*“ sowie durch die „*Bundeszentrale für politische Bildung*“.

Qualitätsmanagement

Das IBZ Schloss Gimborn ist seit dem 09.02.2010 zertifizierte Weiterbildungseinrichtung. Sie wendet ein Qualitätssicherungsmanagement entsprechend der Norm **DIN EN ISO 9001 : 2015** an. Die Einrichtung hat sich am 01.12.2021 erfolgreich einem Zertifizierungsaudit unterzogen, welches durch ein Überwachungsaudit am 14.11.2022 bestätigt wurde.

Mitgliedschaften

Das IBZ Schloss Gimborn ist Mitglied in folgenden Verbänden und Netzwerken:

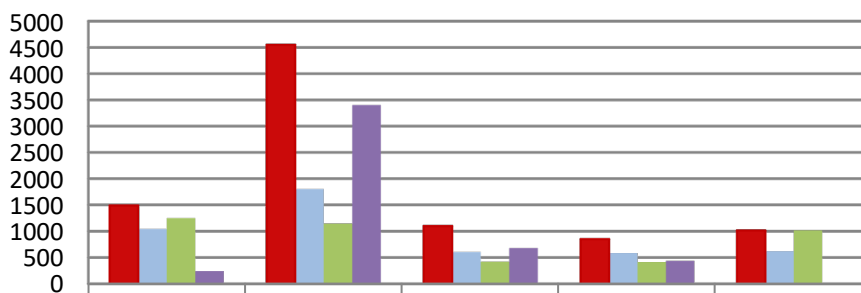
- Gesellschaft der Europäischen Akademien
- European network for education and training (EUNET)
- Arbeitskreis deutscher Bildungsstätten (AdB)
- degefest – Verband der Kongress- und Seminarwirtschaft e.V.

IBZ SCHLOSS GIMBORN | ENTWICKLUNG DES SEMINARBETRIEBS

	2023*		2022		2021		2020		2019	
Number of seminars	52		54		37		32		49	
- seminars	49	94%	49	91%	27	73%	24	75%	49	100%
- hybrid-seminars	3	6%	4	7%	10	27%	8	25%	0	0%
- Unesco Project			1	2%						
Total No. of Participants	1490		4551		1100		849		1016	
-participants in attendance	1250	84%	1148	25%	421	38%	413	49%	1016	100%
-participants in online-seminars	240	16%	3403	75%	679	62%	436	51%	0	0%
IPA members	1043		1803		605		584		620	
- German IPA members	584	56%	559	31%	296	49%	294	51%	339	55%
- International IPA members	459	44%	1244	69%	309	51%	290	49%	281	45%

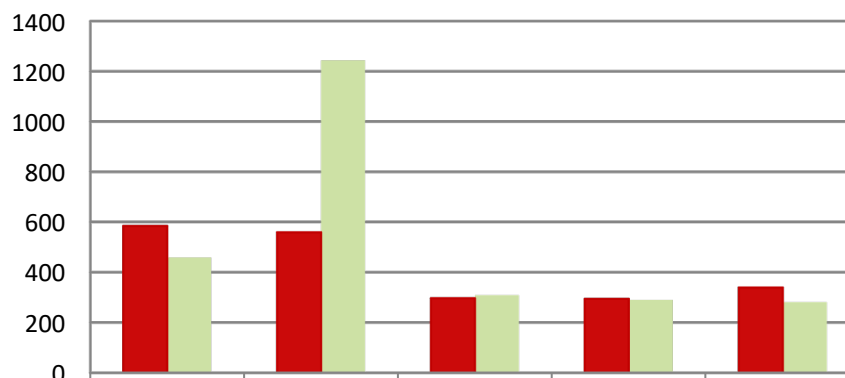
*Forecast

Development of participants 2019-2023



	2023*	2022	2021	2020	2019
■ Total No. of Participants	1490	4551	1100	849	1016
■ IPA members	1043	1803	605	584	620
■ participants in attendance	1250	1148	421	413	1016
■ participants online	240	3403	679	436	0

Origin of IPA-Participants



	2023*	2022	2021	2020	2019
■ - German IPA members	584	559	296	294	339
■ - International IPA members	459	1244	309	290	281

Bewertungen der Seminarteilnehmer

	2022	2021	2020	2019	2018	2017
Unterkunft	1,7	1,7	1,8	1,7	2,0	1,8
Verpflegung	2,0	1,8	1,9	1,9	1,9	1,9
Mitarbeiter IBZ	1,1	1,1	1,1	1,1	1,1	1,1
Programmstruktur	1,3	1,4	1,4	1,3	1,4	1,4
IBZ als Weiterbildungseinrichtung	1,1	1,2	1,2	1,3	1,3	1,3
Durchschnittl. Benotung Tagesleitung:	1,3	1,4	1,2	1,2	1,3	1,2
Durchschnittl. Benotung Referenten:	1,2	1,4	1,4	1,3	1,4	1,5

Altersstruktur der Teilnehmer

Altersgruppen	2022	2021	2020	2019	2018
> 66 Jahre	6%	6%	5%	4%	6%
53 - 65 Jahre	45%	47%	35%	32%	30%
41 - 52 Jahre	26%	27%	31%	35%	36%
28 - 40 Jahre	21%	18%	27%	26%	25%
< 27 Jahre	2%	2%	2%	3%	3%

IBZ SCHLOSS GIMBORN | ENTWICKLUNG DER GASTVERANSTALTUNGEN

Entwicklung Gastveranstaltungen / Gäste

	2022	2021	2020	2019	2018
Gastveranstaltungen/Gäste	152	127	83	129	130
Verpflegungstage Gastveranstaltungen /Gäste	2129	1138	1089	1685	1701
Übernachtungen Gastveranstaltungen / Gäste	3069	1290	1136	1734	1785

Bewertung der Gastveranstaltungen

Kategorie	2022	2021	2020	2019	2018
Unterkunft	1,8	1,8	1,8	1,9	2,1
Verpflegung (Qualität, Menge, Service)	2,1	2,0	2,1	2,0	2,1
Tagungsräume und Seminarinfrastruktur	1,1	1,2	1,3	1,4	1,6
Mitarbeiter IBZ / Service IBZ	1,1	1,1	1,1	1,1	1,1
Allgem. Bewertung der Tagungsstätte	1,3	1,4	1,5	1,4	1,5